

1.2 POLITIQUE ENVIRONNEMENTALE ET DE DEVELOPPEMENT DURABLE

1.2.1 POLITIQUE ENVIRONNEMENTALE ET DE DEVELOPPEMENT DURABLE

« Le développement durable satisfait les besoins de la génération actuelle sans compromettre les possibilités des générations futures à satisfaire les leurs »

Rapport Brundtland (1987)

III - Les valeurs de Récréa

Les trois valeurs de Récréa inspirent le management dans les équipements que nous gérons. Ces valeurs nourrissent les décisions stratégiques de l'entreprise, et sont portées par nos collaborateurs qui en sont les meilleurs ambassadeurs. Ces trois valeurs sont les suivantes :

Respect

Nous sommes un groupe respectueux de ses engagements, de la parole donnée. Nous privilégions le dialogue pour grandir ensemble. Le respect implique également notre responsabilité vis-à-vis de la planète et notre rôle d'acteur du développement durable.

Audace

Oser, inventer, transformer, innover. Nous faisons de notre métier un terrain de jeux pour nous dépasser. Notre esprit d'entreprise facilite la prise d'initiative et encourage la persévérance. Nous mobilisons ainsi nos équipes en les entraînant vers des objectifs ambitieux au service des territoires et de leurs habitants.

Enthousiasme

Nous cultivons l'énergie, la générosité et le partage. Un trait de caractère gagnant qui entretient nos succès.

SMILING PEOPLE
Portés par des valeurs communes, nous créons des émotions positives pour tous, tous les jours.


L'ENTHOUSIASME
cultive nos réussites


L'AUDACE
nous encourage à nous dépasser


LE RESPECT
place l'humain au centre de nos relations

IV- Société à mission

Depuis 2021, Récréa est une société à mission. Sa raison d'être prend la forme d'objectifs sociaux et environnementaux présentés en synthèse de notre offre à la partie 0.1.

V- Être un employeur responsable

4) La diversité

Dès 2010, Récréa a signé la charte de la diversité auprès de la Préfecture du Calvados. Cela s'est traduit par un renforcement de la mixité au niveau de l'encadrement, du recrutement de salariés handicapés ou issus de l'immigration.

53% des salariés sont des femmes. Côté cadres, plus d'1/3 des managers sont de sexe féminin.

Cette volonté de s'inscrire dans une politique d'équité est scellée en novembre 2019 au travers de la signature d'un accord relatif à l'égalité professionnelle entre les femmes et les hommes au sein de l'Unité Economique et Sociale de Récréa. Cet accord prévoit des actions concrètes et mesurables, dans tous les domaines de la vie professionnelle : l'embauche, la formation, la promotion professionnelle, la rémunération effective, l'articulation entre l'activité professionnelle et la vie personnelle et familiale.

Voici certaines de ces mesures :

- La prise en compte des contraintes et obligations familiales dans l'organisation des réunions et des déplacements professionnels,
- Le maintien de la part variable de la rémunération pour les salariés en congé maternité, sans aucune proratisation du fait de l'absence,
- La création de trames d'entretien durant la maternité et au retour de maternité, pour accompagner au mieux nos collaboratrices.

5) La gestion des collaborateurs

L'élément humain est le véritable moteur de l'entreprise. Faire grandir nos collaborateurs est l'une de nos priorités : gain de productivité et épanouissement professionnel sont les résultantes de ce levier. Récréa évolue dans un domaine d'activité particulier où le turn-over est important par définition. La fidélisation du personnel est donc un enjeu capital pour nous, que nous déployons sous plusieurs formes comme en témoigne les données 2021 :



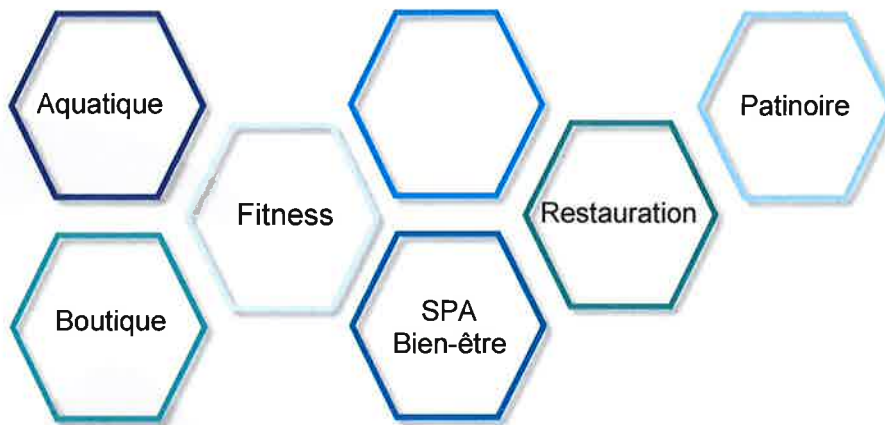
6) Les BPJEPS

Historiquement impliqué à travers l'apprentissage et les contrats de professionnalisation, Récréa a lancé en septembre 2011 avec des partenaires de l'enseignement professionnel la 1^{ère} promotion du BPJEPS aquatique.

Récréa dispense des sessions de formation en alternance de 12 ou 13 mois : BPJEPS AAN, BPJEPS ANN + AGFF, BPJEPS AGFF. Depuis 2011, plus de 600 jeunes ont été formés au métier d'éducateur des activités aquatiques et natatoires et plus de 80% de ces jeunes diplômés sont embauchés à l'issue de leur alternance.

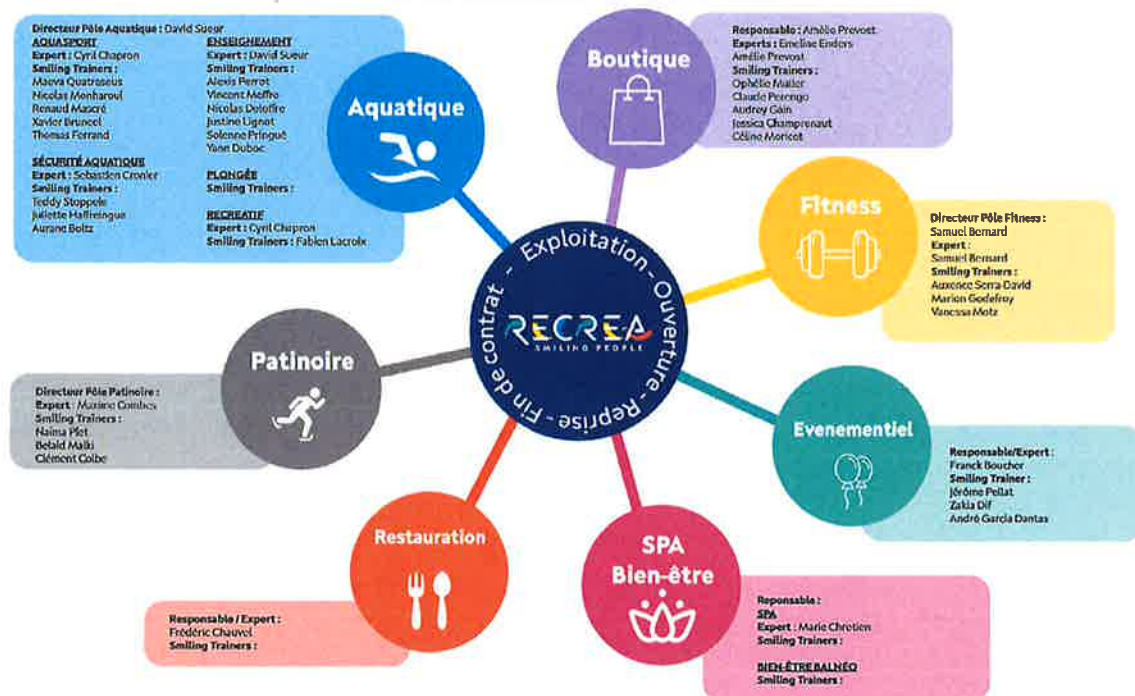
7) La valorisation des talents

Favoriser l'implication des collaborateurs, cela passe notamment par les entretiens de progrès, les échanges de bonnes pratiques entre les centres et la création des 7 pôles relatifs aux domaines clés de l'exploitation d'un centre aquatique :



Certains de nos collaborateurs, dits « smiling trainers », œuvrent dans ces pôles selon leurs compétences. Ils participent aux côtés des experts à faire évoluer des concepts, des contenus de formation et des process. Ils peuvent également être amenés à animer des formations en interne via notre organisme de formation.

Voici les interlocuteurs :



Ces cellules, outre leur caractère nécessaire et bénéfique au développement de l'entreprise, permettent aux salariés de diversifier leur poste, de trouver plus de sens et de nourrir la volonté de s'impliquer davantage.

8) Great Place To Work

Récréa, entreprise labellisée « Great Place to Work ». Depuis peu, le groupe a même décroché la 9^{ème} place sur le podium des 10 meilleurs entreprises françaises dans la catégorie des 1 000 à 2 500 collaborateurs.

Pour développer l'intérêt des collaborateurs, cela nécessite d'abord une écoute active de la part des dirigeants, nous avons lancé en fin d'année 2021 une démarche réalisée avec « Great Place to Work », société internationale spécialisée dans l'étude des ressources humaines et de la qualité de vie au travail, permettant un diagnostic sur les pratiques managériales et la place des salariés dans l'entreprise et leur bien-être.

Cette démarche place les salariés au cœur du dispositif, qui sont partie prenante et dont la participation influence directement et fortement les résultats. Les objectifs visés sont :

- La réalisation d'un inventaire de nos forces et faiblesses et de faire émerger des solutions et de nouvelles idées pour améliorer la qualité de vie au travail,
- La certification de Récréa parmi les entreprises où il fait bon travailler.



9) Yammer

Le réseau social de l'entreprise comptant près de 500 adhérents, qui facilite les échanges de bonnes pratiques, la communication des informations officielles et des événements organisés au sein de chaque centre.

10) Team building



Rien de tel pour renforcer la cohésion des collaborateurs que l'organisation de journées « team building », moment idéal pour célébrer les victoires et évolutions de l'entreprise également. A titre d'exemple, il a récemment été organisée une course de voile sur l'Orne, non loin du siège de Récréa.

Ou encore, pour les 30 ans de Récréa en 2019, les équipes se sont réunies aux quatre coins de la France pour diverses activités : balade en zodiac, rallye en 2 CV, olympiades, pique-nique champêtre...

Ces activités sont importantes pour développer l'intelligence collective, régler les conflits, percevoir les qualités des autres et créer des relations de confiance.

De nombreux événements sont organisés tout au long de l'année, que ce soit national ou spécifique à chaque centre.

VI- Créer de la valeur pour les usagers et les collectivités

...Côté usager

Gérer un équipement aquatique en Délégation de Service Public n'est pas une simple gestion privée. Cela se concrétise notamment autour de 6 axes :

1. Favoriser l'accessibilité de l'équipement à tous,
2. Former l'ensemble du personnel à l'accueil de tous les publics,
3. Renforcer les solidarités intergénérationnelles – Re-crée du lien social,
4. Favoriser la pratique régulière d'activités physiques et sportives,
5. Développer la polyvalence de l'équipement et les pratiques multiples
6. Élargir l'accès par des horaires larges, stables et simples

...Côté Collectivité

Récréa prône une approche économique, responsable et transparente vis-à-vis des collectivités, notamment au travers :

De la politique générale inscrite dans la durée : Récréa dans sa jeunesse a connu au début des années 2000 des difficultés financières majeures du fait d'une folle course pour l'obtention de nouveaux contrats. Plus que tout autre concessionnaire, Récréa connaît l'importance d'une stratégie à moyen terme et non le culte du court terme. De même, la priorité n'est pas l'obtention de nouveaux contrats mais le renouvellement de la confiance de la Collectivité.

De la transparence dans les comptes : Les comptes sociaux de Récréa sont déposés au greffe du Tribunal de Commerce. Récréa établit des comptes consolidés pour une transparence financière vis-à-vis de l'extérieur et vis-à-vis des collectivités. Ces comptes consolidés sont également déposés au greffe. De même, dans les rapports annuels, nous transmettons une balance analytique détaillée attestée par le commissaire aux comptes pour les établissements.

De la communication et des échanges : Nous avons récemment soumis des enquêtes de satisfaction aux Collectivités et aux partenaires locaux (groupes scolaires par exemple) de manière à favoriser les liens avec ces derniers, s'assurer de leur satisfaction et construire le projet du centre aquatique en lien avec les Délégués.

Des dividendes : Pas de versement de dividendes depuis 15 ans au niveau de la holding (aujourd'hui groupe Récréa).

...Côté fournisseur

Récréa a noué des relations de longue durée avec ses fournisseurs. Cela présente un certain nombre d'avantages :

- créer de la confiance,
- favoriser l'exigence, y compris sur l'après-vente,
- moins de risque sur la qualité des produits.

Avec ses partenaires techniques, cela a permis de formaliser des contrats très approfondis, des modes de fonctionnement favorisant transparence, optimisation des fluides et engagement en termes de confort pour l'utilisateur.

VII - Être un acteur éthique et équitable

1) Comme un poisson dans l'eau



Depuis 2009, Récréa a démarré des partenariats locaux avec le Secours Populaire. Il est devenu national en 2014.

En 2014, dans le cadre des 25 ans de Récréa, nous avons lancé un partenariat avec le Secours Populaire et Speedo pour apprendre à nager gratuitement à plus de 500 enfants dans nos établissements (en petits groupes sur 10 séances pendant les vacances de l'automne). Depuis le lancement de l'opération, ce sont 2 000 enfants qui ont appris à nager dans le cadre de cet évènement.

Ce qui est important dans cette action, c'est que ce n'est pas une simple opération de mécénat, c'est une action concrète totalement liée au métier de Récréa et très valorisante pour les salariés engagés dans l'opération à commencer par les maitres-nageurs.

Cette opération a été baptisée : « Comme un poisson dans l'eau »

Nous envisagons d'organiser cette opération au sein du centre aquatique l'Océanide.

**COMME UN POISSON
DANS L'EAU**

**Opération solidaire
pour faire découvrir
à tous les enfants
les plaisirs de l'eau.**

Depuis 2014, plus de 3000 enfants ont appris à nager
avec les équipes de récréa et du Secours populaire français

+ D'INFORMATIONS sur
www.comme-un-poisson-dans-leau.com ■ www.secourspopulaire.fr

10 RUE DU CTRE NAUTIQUE
67700 SAVERNE
03 88 02 52 80 - WWW.LOCEANIDE.FR



 **l'Océanide**
centre nautique
du Pays de Savernage

2) Octobre rose

En 2013, à l'initiative de deux directrices d'établissement, nous relayons l'opération Octobre Rose dans deux centres aquatiques.

En 2014, l'opération s'étendait aux 5 centres bas-normands.

Aujourd'hui, cet événement est organisé dans la quasi-totalité des équipements que nous gérons. En conséquence, si nous sommes le futur délégataire nous organiserons cet événement au sein du centre aquatique l'Océanide.

Nous envisageons d'organiser une autre action en faveur de la ligue contre le cancer à l'image de « Movember ». Puis, d'autres opérations caritatives comme le Téléthon.



3) Politique d'insertion

Depuis 2021, pour la première fois dans le secteur aquatique en France, Récréa a mis en place un parcours professionnalisant, en partenariat avec Pôle emploi : **le SAS Apprentissage**. Le but de ce dispositif est de proposer à des demandeurs d'emploi du territoire une formation pré qualifiante et professionnalisante qui permet d'accéder au métier de surveillant aquatique et éventuellement de poursuivre avec la formation du BPJEPS pour devenir maître-nageur.

Le SAS Apprentissage permet de former des demandeurs d'emploi à des métiers sur lesquels les entreprises rencontrent des difficultés à recruter. Ce dispositif permet alors à des jeunes exclus du monde du travail d'avoir accès à des formations.

Ainsi nous avons formé près d'une trentaine de demandeurs d'emploi en 2021, un tiers d'entre eux ont intégré par la suite notre formation BPJEPS AAN. Cette action est bien-sûr poursuivie en 2022.

VIII - Gérer l'empreinte environnementale

1) Les 7 enjeux pour Récréa

Une approche globale de
l'engagement social

1

2 **Recycler** les équipements
en fin de vie

Trier les **déchets** et
surtout les **réduire**

3

4 Développer **l'insertion sociale**

Créer de la **biodiversité**
dans nos espaces verts

5

6 Favoriser le **co-voiturage** côté
usagers et collaborateurs

Maîtriser nos
consommations énergétiques

7



SMILING PEOPLE

2) Mesurer pour diminuer l'impact environnemental

En lien avec notre partenaire technique, Engie Solutions, nous avons prévu des dispositions relatives à la maîtrise des consommations de fluides, à la sensibilisation des personnels et des usagers, au recours aux produits d'entretien s'inscrivant dans le respect de l'environnement.

Nous communiquerons auprès de la communauté de communes du Pays de Saverne sur les mesures prises en matière de développement durable. Les équipements aquatiques sont lourdement consommateurs d'énergie et d'eau. Il était donc essentiel pour Récréa d'avoir une démarche exemplaire en matière environnementale à travers ces points :

- Conclure un partenariat sur le plan technique avec un acteur majeur du traitement thermique et du traitement d'eau impliqué dans le territoire concerné ;
- Mettre en place un intéressement avec le partenaire technique sur les consommations de fluides pour favoriser en permanence la recherche de performance énergétique. Il s'agit de responsabiliser le partenaire technique ;
- Assurer un suivi permanent des consommations ;
- Sensibiliser l'ensemble du personnel ainsi que les salariés des sous-traitants sur la consommation énergétique ;
- Exclure de la flotte de voitures du groupe tout véhicule avec malus écologique ;
- Directement et indirectement (avec les partenaires techniques) assurer une veille sur les innovations en matière de gestion des énergies, de recyclage de l'eau ;
- Intégrer l'auto-évaluation environnementale dans les audits de qualité ;
- Assurer le tri sélectif dans tous nos établissements ;
- Des produits de nettoyage écoresponsables et normés : nous favorisons les fabricants et distributeurs de produits d'entretien naturels, ainsi que l'achat de consommables rechargeables afin de diminuer notre production de plastique ;
- Superviser le suivi du bâtiment 365 jours par an, 24/24h en s'appuyant sur des outils de suivi à distance ;
- Sensibiliser la clientèle sur l'importance d'une douche savonnée avant la baignade. Nous avons mis en place une signalétique en nous appuyant sur une mascotte « Ludiboo ». En outre, nous diffuserons sur l'écran de l'accueil des informations pour renforcer la sensibilisation des usagers sur le cycle de l'eau au sein du centre.

Les actions de notre partenaire technique en matière de développement durable et de politique sociale sont traitées spécifiquement au sein de leur mémoire technique dans la partie 3.2.2 de la présente offre.

3) Et concrètement ?

En sus des minimas imposés à l'article 7.2 du projet de contrat et des actions que nous menons à l'échelle du groupe, vous trouverez ci-dessous celles que nous souhaitons mettre en œuvre au sein du centre nautique :

- Inciter les usagers et les salariés à l'utilisation des transports en commun, en particulier la navette 100% électrique et gratuite de la ville de Saverne (e-lico) ;
- Favoriser les modes doux, en installant des parkings à vélos sécurisés à proximité immédiate du centre ainsi que des bornes de charge pour les vélos électriques ;
- La mise à disposition d'une box de collecte de maillots de bain et accessoires en fin de vie. Pour chaque pièce déposée dans la box, une remise de 15% est octroyée à l'utilisateur sur l'ensemble de la boutique ;
- Programmation d'animations spécifiques en lien avec l'environnement : ramassage de déchets, l'opération « Y'a de l'éco » ;



- Partenariat avec une école du territoire pour la construction de nichoirs à oiseaux ou à chauve-souris qui pourront être installés directement sur le site (haies, arbres, toits...). Cette collaboration est également envisageable avec l'ALSH « La Ruche » à Altenheim dont le projet consiste à sensibiliser les enfants âgés de 8 à 11 ans aux gestes écocitoyens ;
- La fermeture du bassin extérieur d'octobre à avril afin de réduire les consommations d'énergie ;
- L'installation de panneaux photovoltaïques en ombrière sur le parking de l'Océanide. Cela s'inscrit dans l'action entreprise par le PETR Pays de Saverne Plaine et Plateau. En effet, depuis 2010 le territoire est labellisé Territoire à Energie Positive pour la Croissance Verte. Par cette installation, la part d'énergie verte et locale dans la consommation d'électricité du centre aquatique monterait à 35 %. Vous trouverez plus de détail dans le mémoire de notre partenaire technique.